



Informe de sustentabilidad

Diciembre 2021

Compromiso con la sostenibilidad

El presente año ha sido una etapa de adaptación a nivel mundial, que nos ha impulsado a continuar con una actitud proactiva ante los retos y desafíos que se han presentado a nivel internacional, por la presente situación de emergencia sanitaria que se ha estado presentado desde el año 2019. Estos tiempos de cambio nos motivan a continuar orientando nuestros esfuerzos a ser impulsores de la sostenibilidad de nuestro negocio y a hacer partícipes a nuestros colaboradores y grupos de interés en una cultura de responsabilidad social y comportamientos éticos dentro y fuera del trabajo. Durante este año hemos incursionado en nuevos proyectos como la ampliación de nuestra planta de harina y calderas.

Hoy, reafirmamos nuestro compromiso con la calidad de vida de nuestra gente y sus familias, por lo que continuamos fortaleciendo estrategias y programas para ser un apoyo en la preservación de su salud física y emocional. De igual forma nos enfocamos en promover una cultura de vida saludable con el fin de prevenir posibles enfermedades o consecuencias de salud derivadas de la actual contingencia sanitaria ante la cual estamos viviendo a nivel mundial.

Por noveno año reiteramos nuestro compromiso con la responsabilidad social y ambiental y con la sustentabilidad en nuestras operaciones, adheridos y promoviendo nuestro compromiso con los Diez Principios del pacto mundial y buscando contribuir en el cumplimiento de los objetivos del desarrollo sostenible en cada una de las actividades que desarrollamos.

A lo largo de los últimos años hemos tenido un crecimiento y hemos contribuido a la generación de empleos, generando beneficios a la comunidad, tanto económicos, como ambientales e involucrando a nuestros accionistas y principales grupos de interés, especialmente a nuestros colaboradores.

Reconocemos a nuestros colaboradores, ya que gracias a ellos nos mantenemos en el mercado como una de las empresas más sólidas de nuestro país y continuamos exportando nuestros productos, garantizando la inocuidad y cumplimiento de todos los requisitos de calidad que nuestros clientes nos solicitan. Nuestra marca MAZINSA ha logrado posicionarse como una de las más reconocidas en los mercados, asiáticos, europeos y en el continente americano.

Nuestra gente es el principal activo con el que contamos, estamos comprometidos en mantenernos como una empresa con una cultura de respeto hacia la dignidad humana, reconociendo la innovación, fomentando el trabajo en equipo y la integración de cada una de las áreas de la empresa, viviendo los valores organizacionales que nos permitan

continuar creciendo como profesionales, individuos y empresa en una misma sinergia y hacia un mismo nivel.

Nos complace compartir con ustedes este informe, en donde podrán encontrar información a detalle de los temas mencionados, agradecemos a nuestros grupos de interés, el entusiasmo, dedicación y trabajo en equipo, lo que ha permitido que nuestra empresa sea reconocida a nivel nacional e internacional. ¡Juntos somos más!

Juntos somos Grupo PINSA

Ing. Armando Coppel Azcona
Director General



| ¿Quienes
somos?


MAZINSA
MAZ INDUSTRIAL, S.A. DE C.V.

¿Quiénes somos?

MAZINSA es una compañía mexicana, originaria de Mazatlán, Sinaloa. Nuestra empresa filial Maz sardina cuenta con embarcaciones sardineras propias con el fin de obtener la materia prima para la producción y comercialización de harina aceite, soluble e hidrolizados de sardina y atún, así como sardina congelada.

Pertenecemos a grupo PINSA, empresa pesquera más importante de México y una de las 250 empresas más importantes del país. Somos el principal productor de harina, contamos con la flota más importante y la de mayor capacidad instalada.

Nuestra empresa innovó en el sector pesquero del puerto de Mazatlán. Aprovechamos los residuos como cáscaras de camarón, vísceras de pescado, cabezas de atún y subproductos precocidos provenientes de las industrias de mariscos enlatados; para utilizarlos como materia prima para la elaboración de harina, aceite y soluble de pescado, de alto grado alimenticio; de esta forma solucionamos un problema ambiental y generamos una importante derrama económica, y fuentes de empleos directos e indirectos, en el país.

Hemos ido evolucionando e incursionando en nuevos mercados, ahora contamos ya con más de diez productos, de alta calidad y en cumplimiento de rigurosos estándares de inocuidad y sustentabilidad como:

- Certificados en suministro responsable (Estándar Marín Trust IFFO RS),
- Sustentabilidad de recursos de pesca (MSC CoC),
- Seguridad alimentaria, inocuidad y buenas prácticas de manufactura (GMP +)
- Norma global específica para la seguridad de los productos agroalimentarios (BRC)
- Sistema de gestión de control de seguridad logística (BASC)
- Cumplimiento con requisitos de comunidades específicas, al contar con certificado de producto Kosher, Halal y certificado como ingrediente para producción y procesamiento orgánico (OMRI);

Nuestros productos

Nuestra línea de productos, incluye los siguientes ingredientes alimenticios: Harina de atún, harina de sardina, Harina de camarón, Aceite de sardina, Aceite de atún, Aceite de cabeza, Aceite de alta acidez, Hidrolizado seco, Hidrolizado líquido, soluble, víscera congelada y sardina congelada.

- **Harina de Pescado**

Fuente concentrada de proteína de excelente calidad con alta proporción de vitaminas y aminoácidos esenciales de forma digerible principalmente metionina, cisteína, lisina, treonina y triptófano.

Es un ingrediente empleado en la preparación de alimentos balanceados para aves, cerdos, ganado vacuno, ovino y acuicultura.

- **Aceite de Pescado**

Producto con bajo contenido de sólidos y humedad, que almacena energía altamente concentrada con alta cantidad de ácidos grasos Omega 3 principalmente DHA y EPA. Estos ácidos grasos tienen una función importante en todo organismo principalmente proporcionan un sistema Cardio saludable.

Es un alimento empleado como aditivos en alimentos balanceados, suplemento alimenticio por su contenido de Omegas; o en el ramo industrial químico y farmacéutico

- **Soluble de Pescado**

Producto con un elevado contenido de Vitaminas del complejo B, aminoácidos y proteínas liposolubles. Es un bioactivador que mejora el suelo aumentando la materia orgánica y protegiéndolo contra plagas.

- **Hidrolizado líquido de Pescado.**

Producto líquido concentrado compuesto de pesos bajo peso molecular obtenidos a partir de proceso de hidrólisis enzimática.

Es empleado como ingrediente para productos para mascotas y alimento balanceado; por su alta disponibilidad de proteínas, vitaminas y minerales.

- **Hidrolizado seco de pescado.**

Proteína concentrada de pescado contiene una excelente fuente de ácidos grasos y niveles óptimos de nutrientes altamente digeribles.

Al ser una alta fuente nutrición el producto es utilizado para alimentación especial de mascotas, dietas para aves, alimentación acuícola y alimentos balanceados en general.

- **Sardina Congelada**

Especies destinadas a consumo humano.

El 80% de nuestra producción es exportada a países como: Canadá, Chile, China, Estados Unidos, Francia, Italia, Guatemala, Honduras, Japón, Nicaragua, Nueva Zelanda y Perú.

Innovación y Desarrollo de productos

Contamos con un departamento enfocado a la investigación y desarrollo de nuevos productos, dando un alto nivel de importancia a la innovación y planeando de forma estratégica para llegar a nuevos mercados.

Entre nuestros más recientes proyectos, destaca la instalación de línea, de extracción en frío de aceite de pescado, utilizado directamente para el mercado de consumo humano y el desarrollo de productos hidrolizados líquidos y en polvo, como ingredientes de alto valor proteico, a base de sardina entera y víscera de atún para la elaboración de alimento de mascotas. Ambos proyectos son innovadores en el mercado global y únicos en el país.

Gracias a la innovación de nuestros productos y la diversificación de los mismos, nuestra empresa evolucionó desde atender exclusivamente el mercado de avicultura, hasta abarcar ahora porcicultura, acuicultura, alimento de mascotas, agricultura con fertilizantes orgánicos, industria farmacéutica y de consumo humano directo.

La innovación en nuestros servicios de exportación, se refleja en la creación y especialización de departamentos de venta, logística, documentación, embarques y aseguramiento de calidad, en los cuales se busca operar con eficiencia los recursos de la organización, ofreciendo a nuestros compradores, seguimiento puntual de sus embarques y cumplimiento de sus requerimientos documentales y de calidad.

En cuanto a la línea de producción se busca operar con la más alta tecnología de la industria, que dé respuesta tanto a la creación de productos con valor agregado como a la reducción del impacto medioambiental. A lo largo de nuestra trayectoria, se modernizó el proceso de secado de la harina, adición de soluble para fabricar la harina integral y creación de 7 nuevos productos. Se implementó también la utilización de un equipo de análisis bromatológico en línea de producción, que nos permite conocer los parámetros de calidad en menos de 30 minutos vs 24 horas que se manejaba anteriormente. Esto nos ha ayudado a hacer más eficiente nuestro proceso de asignación de producto por cliente y toma de decisiones en ajustes de producción. En el aspecto ambiental, se ha innovado en la instalación de tratamiento de aguas residuales a través de membrana MBR y e instalación de equipo de tratamientos de emisiones a la atmósfera, el cual hasta la fecha es único en el continente americano dentro de esta industria.

Cumplimiento a normativas e iniciativas nacionales e internacionales

Desde nuestros inicios para Maz Industrial ha sido un tema primordial, el atender, cumplir y hacer cumplir a nuestros grupos de interés, con normativas e iniciativas nacionales e internacionales que regulan la producción de ingredientes alimenticios en temas de calidad, inocuidad, medio ambiente, seguridad y responsabilidad social.

A continuación, se presentan algunas de las principales normas e iniciativas que rigen nuestras operaciones:

1. Decálogo de responsabilidad social, alineado al presentado por el CENTRO MEXICANO PARA LA FILANTROPIA.

Decálogo de Responsabilidad Social

Maz Industrial, S.A. de C.V.:

1. Promueve e impulsa una cultura de competitividad responsable que busca las metas y el éxito del negocio, contribuyendo al mismo tiempo al bienestar de la sociedad.
2. Hace públicos sus valores, combate interna y externamente prácticas de corrupción y se desempeña en base a un código de conducta.
3. Vive esquemas de liderazgo participativo, solidaridad, servicio y de respeto a los derechos humanos y a la dignidad humana.
4. Promueve condiciones laborales favorables, para la calidad de vida, el desarrollo humano y profesional de toda su comunidad y grupos de interés.

5. Respeta el entorno ecológico en todos y cada uno de los procesos de operación y comercialización, además de contribuir a la preservación del medio ambiente.
6. Identifica las necesidades sociales del entorno en que opera y colabora en su solución, impulsando el desarrollo y mejoramiento de la calidad de vida.
7. Identifica y apoya causas sociales como parte de su estrategia de acción empresarial.
8. Invierte tiempo, talento y recursos en el desarrollo de las comunidades en que opera.
9. Participa, mediante alianzas intersectoriales con otras empresas, organizaciones de la sociedad civil, cámaras, agrupaciones y/o gobierno, en la discusión, propuestas y atención de temas sociales de interés público.
10. Toma en cuenta e involucra a su personal, accionistas y proveedores en sus programas de inversión y desarrollo social.

2. Adhesión y compromiso con el pacto mundial y sus diez principios

A través de la adhesión al pacto mundial, Maz Industrial se ha unido a las acciones en pro de los derechos humanos, medio ambiente, la paz y anticorrupción.

Somos una empresa que se preocupa por establecer una cultura de sostenibilidad en todas las áreas en que nos desempeñamos. Estamos comprometidos con la promoción y respeto a los derechos humanos, la educación ambiental y cuidado del planeta, así como el establecimiento de medidas y controles para garantizar la ética en nuestras operaciones.

Maz Industrial forma parte de las empresas adheridas al Pacto Mundial, con el objetivo de promover a través de la acción colectiva, el civismo empresarial responsable, a fin de que el mundo de los negocios forme parte de la solución de los retos que plantea la sociedad actual.

A continuación, se presentan, los 10 principios del pacto mundial, al cual nos hemos adherido por noveno año consecutivo.

- ▶ 1. Las empresas deben apoyar y respetar la protección de los derechos humanos proclamados a nivel nacional;
- ▶ 2. Deben asegurarse de no actuar como cómplices de violaciones de los derechos humanos.
- ▶ 3. Se pide a las empresas que apoyen la libertad de asociación y el reconocimiento del derecho a la negociación colectiva;
- ▶ 4. Que promuevan la eliminación de todas las formas de trabajo forzado y obligatorio;
- ▶ 5. Que promueven la abolición del trabajo infantil;

- ▶ 6. Que promuevan la eliminación de la discriminación respecto del empleo y la ocupación.
- ▶ 7. Las empresas deben apoyar la aplicación de un criterio de preocupación respecto de los problemas ambientales;
- ▶ 8. Adoptar iniciativas para promover una mayor responsabilidad ambiental; y
- ▶ 9. Alentar el desarrollo y la difusión de tecnologías inocuas para el medio ambiente.
- ▶ 10. Las empresas deben actuar contra todas las formas de corrupción, incluyendo la extorsión y el soborno.

3. Declaración universal de los derechos humanos

Para Maz Industrial SA de CV, el respeto a la dignidad y los derechos humanos de todas las personas, es un pilar fundamental para la gestión del capital humano.

Somos una empresa que promueve los derechos humanos, mediante la aplicación de políticas y códigos que se basan en esta declaración. Buscamos que los colaboradores se sientan identificados con su trabajo y respetados en cada una de las actividades que aquí se realizan.

Para nuestra empresa Maz Industrial es relevante que nuestra gente se sienta parte esencial y participativa de la empresa, percibiéndola como una institución en la cual pueden aportar sus conocimientos y experiencias, además de la oportunidad para crecer y desarrollarse tanto personal como laboralmente.

4. Objetivos del desarrollo sostenible



En Maz industrial, estamos convencidos de la adopción de los Objetivos del desarrollo sostenible como pilar fundamental para la implantación de programas, estrategias y actividades que permitan un crecimiento y fortalecimiento de la vida empresarial, de la comunidad y del medio ambiente.

Contamos con diversos programas, estrategias y actividades, las cuales venimos desarrollando, revisando y mejorando a lo largo de estos años, enfocados en la mejora continua y apoyo al medio ambiente, a la comunidad y a nuestros colaboradores, los cuales colaboran con los puntos señalados en los objetivos del desarrollo sostenible, por lo que con el desarrollo de dichos programas apostamos por crear un impacto positivo en el cumplimiento de estos objetivos.

5. Norma ISO 26000

Nuestras operaciones y cultura de responsabilidad social y sustentabilidad, se relacionan y vinculan con requisitos establecidos en la norma de ISO 2600, a continuación, el detalle de

los requisitos de esta norma a los que damos cumplimiento mediante nuestras políticas, procedimientos y programas:

1. Derechos humanos:

- a) Resolución de reclamaciones
- b) Discriminación y grupos vulnerables
- c) Derechos civiles y políticos
- d) Derechos económicos, sociales y culturales
- e) Principios y derechos fundamentales en el trabajo

2. Prácticas laborales

- a) Trabajo y relaciones laborales
- b) Condiciones de trabajo y protección social
- c) Dialogo social
- d) Salud y seguridad ocupacional
- e) Desarrollo humano y formación en el lugar de trabajo

3. El medio ambiente

- a) Prevención de la contaminación
- b) Uso sostenible de los recursos
- c) Mitigación y adaptación al cambio climático
- d) Protección al medio ambiente, la biodiversidad y restauración de hábitats

4. Practicas justas de operación

- a) Anticorrupción
- b) Participación política responsable
- c) Competencia justa
- d) Promover la responsabilidad social en la cadena de valor

5. Participación activa y desarrollo de la comunidad

- a) Participación activa de la comunidad
- b) Educación y cultura
- c) Creación de empleo y desarrollo de comunidades
- d) Desarrollo y acceso a la tecnología
- e) Salud

6. Indicadores ETHOS Perú

De igual forma nos alineamos a los indicadores propuestos por Ethos Perú, para el seguimiento al proceso de responsabilidad de nuestra empresa y para el establecimiento de indicadores que nos permitan identificar el avance en estos 9 años de trabajo en temas de RSC.

Ethos Perú, incluye indicadores relacionados a los siguientes tópicos:

- Valores, transparencia y gobierno corporativo
- Público interno
- Medio ambiente
- Proveedores
- Consumidores y clientes
- Comunidad
- Gobierno y sociedad

Esta es una de las normativas internacionales en la cual nos basamos para la elaboración de nuestro manual de indicadores anuales, así como el reporte de sustentabilidad que año tras año compartimos con el pacto mundial.

7. Organización internacional del trabajo OIT

Estamos en constante revisión de las normas internacionales de trabajo, para alinear nuestras prácticas laborales a las iniciativas de esta organización y ser partícipes y promotores de condiciones de trabajo responsables y justas que beneficien a cada uno de nuestros colaboradores, sus familias y a la comunidad.

Es por ello que tomamos como referencia el sistema de control de la OIT para asegurar el trabajo decente y promoción de un desarrollo sustentable.

Principalmente hacemos un énfasis especial en los convenios 87 y 98 de la Organización Internacional del trabajo, los cuales se anexan a continuación:

C087 - Convenio sobre la libertad sindical y la protección del derecho de sindicación, 1948 (núm. 87)

C098 - Convenio sobre el derecho de sindicación y de negociación colectiva, 1949 (núm. 98)

8. SADER, NOM-251-SSA-2009

Promueve el desarrollo integral del campo y de los mares del país para un aprovechamiento sustentable de sus recursos, el fortalecimiento de la productividad y competitividad de los productos para consolidar el

posicionamiento y la conquista de nuevos mercados, atendiendo a los requerimientos y exigencias de los consumidores.

Recibimos auditorias de parte de la secretaria de agricultura y desarrollo rural, en la cual debemos de presentar evidencias de los requisitos aplicables a nuestra empresa y que cumplen con la norma NOM-251-SSA-2009

9. NOM-251-SSA-2009, NOM-242-SSA-2012

La COFEPRIS es otro de los organismos que nos audita el cumplimiento regulatorio de la NOM-251-SSA-2009 y NOM-242-SSA-2012, enfocadas en proteger a la población contra riesgos a la salud provocados por el uso y consumo, la ocurrencia de emergencias sanitarias mediante la regulación, control y prevención de riesgos sanitarios.

10. Norma GMP+

Esquema Holandés creado en 1992 comprometido a la generación de alimentos seguros de origen animal, en toda la cadena de alimentación. Esta certificación está dirigida a productores de ingredientes alimenticios y somos auditados y certificados una vez por año.

11. Norma BRC

Estándar británico creado en 1992 comprometido por la seguridad alimentaria y la colocación en el mercado de productos saludables al contar con un sistema que permita identificar cualquier peligro o amenaza.

El estándar BRC es auditado cada año, otorgándole a la empresa una certificación en caso de que se haya cumplido con los requisitos aplicables.

12. OMRI

Es una certificación voluntaria para acreditar productos e ingredientes como orgánicos. OMRI es una organización sin fines de lucro que proporciona una revisión de productos, como fertilizantes, controles de plagas, productos para el cuidado de la salud del ganado y muchos otros insumos que están destinados a ser utilizados en la producción y el procesamiento orgánicos certificados.

13. Marine Trust

Estándar desarrollado como una herramienta que permite a los productores de materias primas en la industria de harina y aceite de pescado demostrar una práctica responsable.

Los principios clave del estándar Marine Trust son:

- Abastecimiento responsable
- Producción responsable
- Trazabilidad total y segregación del producto

Y su objetivo "Mejorar la responsabilidad global del abastecimiento y la producción de ingredientes marinos"

14. Certificación MSC

Estándar que proteger la salud de todos los océanos

Garantiza la trazabilidad de los productos procedentes de pesquerías sostenibles con certificación de MSC, en su recorrido desde el mar hasta su mesa.

Los Principios clave del estándar son:

Materia prima certificada

Producción responsable

Trazabilidad total y segregación del producto

Al igual que las certificaciones anteriores, esta organización nos audita una vez por año para refrendar el certificado.

15. Programa Nacional de Auditoría Ambiental (PNAA)

Verifica que la empresa cumpla con las leyes y reglamentos ambientales federales y locales, las normas oficiales mexicanas ordenas por materia (NOMs) dictadas por la SEMARNAT y los requerimientos que cada municipio aplique; teniendo como objetivo:

"Mejorar el desempeño ambiental de las instalaciones empresariales para que éste sea superior al exigido por la ley".

Este año recibimos por 6ta ocasión el certificado de industria limpia.

16. Norma BASC

Es un programa que facilita y agiliza el comercio internacional mediante el establecimiento y administración de estándares y procedimientos globales de seguridad aplicados a la cadena logística, en asociación con gobiernos, autoridades y empresas a nivel mundial.

Este estándar fue creado para fomentar un comercio internacional seguro.

Anualmente recibimos visita de auditoria para refrendar esta certificación.

17. Sedex

Sedex es una organización global dedicada a impulsar mejoras en las prácticas comerciales éticas y responsables a través de las cadenas de suministro globales. Ayudan a las empresas a gestionar el abastecimiento responsable en su cadena de suministro para ayudar a proteger las condiciones de trabajo de las personas y su entorno.

Filosofía Mazinsa

La filosofía de Maz Industrial, es la base para el cumplimiento ético de cada uno de nuestros procesos y actividades, se enfoca principalmente en ser y continuar siendo una empresa que produce con calidad e inocuidad, promoviendo el cuidado del medio ambiente y la comunidad.

A continuación, presentamos nuestra razón de ser, misión, visión y valores organizacionales.

Nuestra razón de ser:

“Alimentamos y nutrimos a México y el mundo”

Nuestra misión:

“Pescar y ofrecer productos marinos de alta calidad para México y el mundo, buscando un desarrollo sustentable y promoviendo la responsabilidad social y ambiental”

Nuestra visión:

Posicionarnos como la primera empresa nacional productora de harina, aceite, soluble y conserva de pescado compitiendo en mercados internacionales con dos plantas. Garantizando la seguridad y calidad alimentaria en nuestros productos, promoviendo el desarrollo y crecimiento sustentable de las operaciones y la responsabilidad social y ambiental.

Valores Mazinsa

Pasión: nos responsabilizamos de nuestras acciones, nos entregamos con pasión en todo lo que hacemos, excediendo nuestras metas, ofreciendo productos inocuos y de calidad.

Trabajando en equipo: trabajamos en equipo sumando acciones, multiplicando resultados para impulsar la generación de valor a todos los grupos de interés con que interactuamos.

Integridad: Nuestro actuar se rige con ética, honestidad y coherencia. E involucra a todos nuestros grupos de interés internos y externos, en una cultura de responsabilidad social y ambiental.

Innovación: Fomentamos la generación y aplicación de ideas sobre nuevas y mejores maneras de hacer nuestro trabajo aplicando procesos y tecnologías amigables con el medio ambiente.

Resultados: Nos comprometemos a crear valor en todo lo que hacemos para lograr resultados extraordinarios que apoyen el crecimiento responsable y sustentable de nuestras operaciones.

Nuestra filosofía organizacional es difundida a los colaboradores mediante charlas y herramientas de comunicación como pantallas, trípticos, posters y mediante el newsletter oficial que es enviado por correo institucional.

Juntos en pro de una conducta ética y lícita

Siendo nuestro principal objetivo el asegurar que cualquier actividad que se desempeñe en nuestra empresa o a nombre de esta, esté fundamentada en la ética y valores internos, condenando la corrupción, soborno, fraude o cualquier otro acto ilegal que se pudieran presentar a lo largo de nuestra cadena productiva, en Maz Industrial contamos con un **Código de Conducta**, el cual es una guía para regir el comportamiento de los colaboradores y proporcionar mayor información sobre las conductas éticas.

Este código refleja lo que somos a través de los valores y principios que rigen y orientan la actuación ética de la organización. Es una manifestación de compromiso por mantener altos estándares éticos en nuestro desempeño, con el afán de garantizar la transparencia de las actividades, en un contexto de gobierno corporativo.

Todos y cada uno de nuestros colaboradores deben conocer y ser responsables de cumplir y hacer cumplir con los lineamientos estipulados en el presente código, así como en la declaración universal de los derechos humanos y los principios del pacto mundial.

Este código de conducta se difunde anualmente a todos nuestros colaboradores mediante: la inducción a la empresa, boletines electrónicos y periódico mural digital.

Además, se cuenta con un **Manual Corporativo de Conducta y Ética Empresarial** el cual define la pauta para realizar sus operaciones con ética, integridad, transparencia y responsabilidad, apegándonos a los más altos estándares éticos de comportamiento cada uno de los colaboradores de las empresas pertenecientes a Grupo Pinsa, así como sus grupos de interés.

Mecanismos para la gestión del riesgo de fraude corrupción, soborno y actos ilegales.

De acuerdo al Principio 10° del Pacto Mundial de la Organización de las Naciones Unidas, el cual establece que “las empresas deberán trabajar en contra de la corrupción en todas sus formas, incluidas la extorsión y el soborno”. Maz Industrial promueve la **Política Gestión del**

riesgo de fraude corrupción y soborno en todas sus formas en sus relaciones comerciales y con el gobierno acorde a lo establecido en los principios del pacto mundial.

Por tal motivo ningún colaborador de la empresa en el ejercicio de sus funciones, deberá recibir o pagar soborno y/o extorsionar a persona alguna.

La oferta directa o indirecta, el pago, solicitud o aceptación de soborno en cualquiera de sus formas (incluyendo favores o propinas para agilizar trámites), así como el hecho de extorsionar a cualquier persona por parte de nuestros colaboradores, es inaceptable. Los colaboradores deberán promover esta política para el combate al soborno y extorsión entre sus socios comerciales y proveedores. Así mismo, si alguna persona en la empresa está siendo objeto de soborno y/o extorsión o de pretensiones de este tipo en sus relaciones de trabajo, dentro o fuera de la organización, deberá reportarlo a su Jefe Inmediato o al Comité de Vigilancia del Código de Conducta.

Es responsabilidad de los empleados reportar tales situaciones cuando conozca el caso de una tercera persona que sea o esté siendo objeto de alguna clase de soborno y/o extorsión. En concordancia con nuestro objetivo al debido cumplimiento a las leyes y normativas federales contamos con **Política corporativa colaboración en la atención de información e investigación por parte de las autoridades**, la cual garantiza el establecimiento de los lineamientos de activación cuando se presente una investigación o requerimientos por parte de las autoridades y organismos de gobierno a las empresas del corporativo.

Tomando como premisa base la cero tolerancia frente al Fraude, el Soborno y la Corrupción buscamos permanentemente implementar mejores prácticas en todas nuestras operaciones, alineándolos a con nuestros stakeholders, por lo anterior asumimos y promovemos la **Política cumplimiento a la ley de prevención e identificación de operaciones con recurso de procedencia ilícita** avalando que todas las operaciones que realicen las empresas que forman parte de Grupo Pinsa y en relación a las operaciones que tengan con terceros y que estén encuadradas con las obligaciones o actividades vulnerables a que hace referencia a la legislación correspondiente se dará estricto cumplimiento a la ley y sus reglamentos.

Compromiso con los derechos humanos

Para Maz industrial el respeto a los derechos humanos es una prioridad. Promovemos el respeto a los derechos humanos, los principios del pacto mundial y gestión de la ética entre nuestros colaboradores, sus familias y los principales grupos de interés, siguiendo los principales estándares y normativas nacionales e internacionales. Para garantizar su cumplimiento, reconocemos el papel de nuestra empresa como agente de cambio respetando y promoviendo los derechos humanos universales y todas las leyes aplicables, asumiendo la responsabilidad de contribuir de manera positiva sobre los mismos a través del fomento a la creación de una cultura de respeto y promoción a los derechos humanos universales, prácticas laborales armónicas, fortalecimiento organizacional, inclusión, no discriminación, entorno social y protección al medio ambiente.

En concordancia con lo enunciado, contamos con una **Política Corporativa Derechos Humanos** establecida, difundida y aplicada para todas las empresas que formamos parte del Corporativo PINSA, cuyo objetivo es establecer los principios básicos que guíen las acciones y comportamiento de los integrantes de la empresa en alineación con los derechos humanos.

Trabajo igualitario y no discriminación.

Con firme misión de crear condiciones más justas y dignas para trabajadores y trabajadoras. Estamos comprometidos con la perspectiva de igualdad y equidad de género, el cual es entendido como derecho propio, que coloca en posición de equidad tanto a hombres como a mujeres, favoreciendo en gran medida los índices de productividad, un ambiente armónico y estable y la motivación para el desarrollo de distintos tipos de funciones y actividades.

En este sentido contamos con una **Política Corporativa sobre el trabajo equitativo e igualitario de las mujeres en Grupo PINSA**, la cual tiene como objetivo establecer los lineamientos que regulen los derechos con los cuentan las mujeres adscritas a los centros de trabajo, atendiendo a las normas laborales, seguridad social y salud ocupacional, con el compromiso de promover y desarrollar acciones para alcanzar la igualdad sustantiva entre mujeres y hombres, por lo cual la igualdad sustantiva, la no discriminación y la no violencia son compromisos que deben adoptarse como principios transversales a las operaciones de cada una de las empresas que conforman Grupo PINSA.

Adhesión al pacto mundial y reporte de sustentabilidad

El Pacto Mundial fomenta, a través del compromiso voluntario de las empresas, una nueva cultura corporativa en la manera de gestionar los negocios con una visión de responsabilidad económica, social y ambiental. Desde el 2013 Maz Industrial se encuentra adherido y comprometido con los 10 principios del Pacto Mundial, en temas vinculados a los Derechos Humanos, las Normas Laborales, Medio Ambiente y Anticorrupción siendo este, parte de su estrategia, la cultura y las acciones cotidianas de la compañía, así como en involucrarse en proyectos cooperativos que contribuyan a los objetivos del desarrollo sostenible, apoyar la transparencia y la rendición de cuentas mediante el envío anual del reporte COP al pacto mundial.

Auto declaración de buenas prácticas sociales

Desde el año 2018, se cuenta con una auto declaración de buenas prácticas sociales difundida y estructurada para la creación y promoción de una cultura de respeto a los derechos humanos. Esta declaración se difunde a través de distintos medios como parte de

la inducción a la empresa al personal de nuevo ingreso, vía electrónica para todos los colaboradores que cuentan con equipo de cómputo, en las pantallas en áreas comunes y de producción, así como de manera presencial.

De la misma forma realizamos una auto evaluación en donde representantes de los colaboradores, realizaron una inspección donde se revisa en conjunto el cumplimiento de las normativas sociales laborales tomando las directrices: No discriminación, No trabajo infantil, No trabajos forzosos u obligatorios, libertad de asociación, igualdad de remuneración y salarios dignos.

Norma oficial mexicana prevención de riesgos psicosociales

De acuerdo al cumplimiento a la normativa vigente contamos con **una Política Corporativa para la Prevención de Factores de Riesgos Psicosociales** aplicada de manera general para todas las empresas del corporativo PINSA.

Con ello se busca establecer los lineamientos para identificar, analizar y prevenir los factores de riesgo psicosocial y la violencia laboral, así como para promover un entorno organizacional favorable en los centros de trabajo, con el fin de disminuir el absentismo evitar los efectos del estrés y aumentar la motivación y satisfacción personal.

Mecanismos de seguimiento de conductas no éticas o corruptas.

Con el propósito de dar el seguimiento correspondiente a las demandas y sugerencias de nuestros colaboradores recientemente se implementó el sistema de denuncia inteligente responsable y ética **DIRE**, con el propósito de proveer un medio de comunicación confidencial y/o anónimo a disposición de los diferentes grupos de interés como: empleados, proveedores, comunidad, autoridades y clientes que deseen hacer del conocimiento cualquier hecho o conducta irregular que afecte la integridad y reputación del patrimonio de La empresa.

Contamos con una política a nivel corporativo **Política puertas abiertas y anti represalias** la cual tiene como objetivo fomentar la participación de los colaboradores sobre las prácticas y condiciones de la empresa facilitando la fluidez en la información y solución de dudas, así como demostrar la transparencia y apertura entre estos y la línea directiva.

Así mismo se cuenta con procedimiento debidamente estructurado del uso del **buzón de mejora y sugerencias** mismo que es difundido a todos los colaboradores de la empresa. Se cuenta con un programa de juntas de revisión mensuales, donde contraloría se encarga de revisar y analizar los formatos depositados para a su vez revisarlo con dirección general y gerencia de capital humano para dar seguimiento a las incidencias evaluadas tanto para el personal interno como proveedores y prestadores de servicios externos a la empresa.

Atendiendo a las dudas en relación a las normas del Código de Conducta, así como el recibir denuncias por infracciones, evidenciar conductas inapropiadas o realizar sugerencias, la organización ha puesto para disponibilidad de todos los colaboradores los siguientes canales de denuncia:

Sistema de denuncias

- vía correo electrónico: eticaempresarial@mazindustrial.com o a través del portal www.pinsa.com/eticaempresarial.
- DIRE <https://linea.sistemadire.com/LineaDenuncia/>
- Comité de conducta: comitedeconducta@mazindustrial.com
- División Auditoría Interna de Contraloría: auditoriainterna.etica@mazindustrial.com
- Buzón de mejoras



| **Nuestra Gente**


MAZINSA®
MAZ INDUSTRIAL, S.A. DE C.V.

Nuestra Gente

En MAZINSA, reconocemos que nuestra gente es el principal capital con el que contamos y que ha formado parte del éxito que hemos logrado a lo largo de estos años.

El trabajo, esfuerzo y perseverancia de los colaboradores de esta empresa, ha llevado a Maz Industrial y Maz Sardina a ocupar un lugar privilegiado entre las empresas de la competencia y ha impulsado hacia el logro de nuevos proyectos, obteniendo el reconocimiento a nivel nacional e internacional.

Actualmente contamos con 476 colaboradores en Maz Industrial, 67 mujeres y 409 hombres

En la siguiente tabla se observa la distribución de colaboradores administrativos por sexo a nivel mandos medios a gerencias y nivel supervisores – jefaturas.

Distribución de colaboradores administrativos por genero

Genero	Cantidad	Nivel	%
Femenino	50	Mandos medios a gerencias	32%
Masculino	105	Mandos medios a gerencias	68%

Genero	Cantidad	Nivel	%
Femenino	12	Supervisores - jefaturas	18%
Masculino	54	Supervisores - jefaturas	82%

Genero	Cantidad	Nivel	%
Femenino	4	Gerencia	36%
Masculino	7	Gerencia	64%

En nuestra empresa hermana Maz Sardina, quien nos provee de materia prima para la elaboración de nuestros productos, contamos con 168 colaboradores, de los cuales 8 son mujeres y 160 hombres.

Vida Mazinsa

Con el objetivo de mantener un ambiente armónico y de fomentar los lazos entre colaboradores, así como crear espacios de desarrollo social, emocional y físico, contamos con programas institucionales para asegurarnos de brindar las condiciones de bienestar, desarrollo y seguridad a nuestros colaboradores:

+ Salud y seguridad: este programa está orientado a impactar en áreas de prevención y tratamiento de la salud física de nuestros colaboradores, promoción de hábitos de higiene y alimentación saludable, educación sobre la salud, estabilidad emocional y salud mental, prevención de accidentes, gestiones para atención al personal en materia de seguridad social. En los últimos dos años, este programa se ha reforzado con la promoción, prevención, detección y tratamiento ante la actual pandemia por COVID-19.

En temas de salud y seguridad, contamos con un procedimiento de atención a la salud del colaborador, asimismo tenemos conformado un equipo de seguridad industrial y equipo médico, quienes están encargados de la promoción de la seguridad y salud de todos nuestros colaboradores. Contamos con una comisión mixta quien se ocupa de hacer recorridos para detectar irregularidades y darles seguimiento, capacitación en temas de salud y seguridad, campañas de prevención de salud, protocolos de actuación en temas de seguridad y salud ante pandemias, control de la salud de nuestros colaboradores, difusiones para la prevención de consumo de alcohol y drogas, así como un programa de estudios médicos para temprana detección de enfermedades.

Nuestro equipo médico está constituido por un médico de planta y 3 enfermeros, quienes prestan atención médica durante las 24 horas al día, los 365 días del año a nuestra plantilla productiva.

Estamos conscientes de que la salud es un factor determinante para el bienestar integral de la persona, así como su desarrollo profesional, eficiencia y productividad, por lo que consideramos un pilar primordial dentro de nuestra operación, el contar con un departamento de gestión y promoción de la salud.

Este 2021 continuamos con nuestros esfuerzos en la prevención y concientización sobre los cuidados para evitar el contagio de Covid 19, establecimos protocolos de salud como la toma de temperatura, aplicación de gel antibacterial en la entrada y puntos de la empresa, uso obligatorio de cubre boca, instalación de tapetes sanitarios, así como la promoción de espacios seguros con un programa de sanitización, fumigación y aplicación de CO2 para purificar los espacios en los que los colaboradores desempeñan sus actividades.

Otro de los protocolos que hemos cuidado ha sido el de sana distancia, en las áreas comunes se han continuado con las medidas para guardar la distancia con otros compañeros:

- Se aumentaron las rutas de personal para evitar aglomeración en transportes de la empresa y que los colaboradores tomen transporte público.
- Horarios escalonados para comedor de empleados, comiendo un solo colaborador por mesa.
- Instalación de marcas en piso para asegurar la sana distancia en áreas públicas, patios, entrada, baños, lavandería, comedor, sala de capacitación.

Asimismo, hemos estado dando seguimiento a la vacunación de todos nuestros colaboradores, para garantizar que todos tengan acceso a la vacuna y cuenten con su esquema completo, en el menor tiempo posible.

Otra de las medidas adoptadas por el área médica en atención a la actual pandemia es el reforzamiento inmunológico mediante el financiamiento de medicamento ergoferon para los colaboradores que lo soliciten, incluyendo también a sus familiares directos.

Además de la salud física, apostamos por la salud emocional y social de nuestros colaboradores, por lo que contamos con un departamento de trabajo social, cuyo objetivo es orientar y gestionar el apoyo necesario para aquellos colaboradores que estén presentando una situación de vulnerabilidad a nivel laboral o personal.

A continuación, se presenta el número de casos atendidos por el departamento de trabajo social durante el año.

MES	NUMERO DE ATENCIONES BRINDADAS	TEMAS	INTERVENCIÓN EN NUMERO DE HORAS
<i>ENERO</i>	9	Asesoría familiar	35
		Canalización a terapia psic.	
		Gestión atención a la salud	
		Orientación tramites seguridad social	
<i>FEBRERO</i>	14	Canalización a terapia psic	45
		Visita domiciliaria atención a la salud.	
		Gestión atención a la salud	
		Apoyo asistencial interno	
<i>MARZO</i>	11	Gestión atención a la salud	30
		Orientación tramites seguridad social	
<i>ABRIL</i>	10	Gestión atención a la salud	40
		Orientación tramites seguridad social	
		Visita domiciliaria	
<i>MAYO</i>	12	Asesoría retiro por cesantía	35
		Gestión atención a la salud	

		Orientación tramites seguridad social	
<i>JUNIO</i>	10	Gestión atención a la salud	45
		Orientación tramites seguridad social	
		Gestión atención a la salud	
		Apoyo asistencial interno	
<i>JULIO</i>	10	Gestión atención a la salud	45
		Orientación tramites seguridad social	
		Gestión atención a la salud	
		Apoyo asistencial interno	
<i>AGOSTO</i>	15	Asesoría retiro por cesantía	45
		Gestión atención a la salud	
		Orientación tramites seguridad social	
<i>SEPTIEMBRE</i>	12	Gestión atención a la salud	45
		Orientación tramites seguridad social	
		Gestión atención a la salud	
		Apoyo asistencial interno	
<i>OCTUBRE</i>	13	Gestión atención a la salud	45
		Orientación tramites seguridad social	
		Gestión atención a la salud	
		Apoyo asistencial interno	
		Visita domiciliaria apoyo asistencial interno	
<i>NOVIEMBRE</i>	8	Gestión atención a la salud	20
		Orientación tramites seguridad social	
		Gestión atención a la salud	

En temas de seguridad industrial, contamos con un departamento especializado en la prevención, control y seguimiento a riesgos de trabajo y prevención de accidentes.

Durante el presente año se han impartido 83 cursos y charlas en temas de salud y seguridad industrial, siendo un total de 1221. 5 horas hombre de capacitación en estos temas.

Estudios médicos realizados a colaboradores

#	Maz industrial	Área	Total de estudios	Periodicidad
1	Reacciones febriles, Cultivo de exudado faríngeo, Coprológico (Contacto con materia prima)	Control y Calidad, Aceite de cabeza, Producto terminado, Mantenimiento Mecanico, Mantenimiento eléctrico, Planta de harina (Centrifugas, Evaporadores, Planta harina sardina, Planta harina Atún, Descarga de barco, Producción, montacarguistas, Almacén de insumos, Hidrolizado húmedo)	235	Anual
2	Colinesterasa, Perfil hepático, Biometría hemática, Química sanguínea, Examen general de orina	Fumigadores	8	Cada 6 meses
3	Estudios complementarios radiografía de columna lumbar anteroposterior y lateral	Producto terminado	14	Anual
4	Audiometrías (Exposición al ruido)	Planta de harina, mantenimiento Mecanico, calderas, mantenimiento Electrico, Mantenimiento soldadura, mantenimiento proyectos, hidrolizado seco	220	Anual

5	Reacciones febriles, cultivo de exudado faríngeo, coprológico (Contacto con materia prima)	Congelados	11	Anual
6	Estudio complementario de radiografía de tórax (personal expuesto a humo, ácido sulfhídrico)	Mantenimiento Mecánico, proyecto, eléctrico,	64	Anual

#	Campañas de Salud 2021	Medidas Preventivas		Total Personal	Periodicidad
1	Programa API PREVENIMSS	Actualización de esquema de vacunación (tétano, influenza). Orientación Sexualidad y Reproducción, Orientación en Salud bucal, Orientación en Salud Nutricional, Detección Oportuna de Cáncer. Detección de nivel de glucosa y colesterol.	La Atención Preventiva Integrada (API). Consiste en la realización de las medidas preventivas Medición de: Peso, Talla, Cintura, Tensión Arterial, Glucosa, Colesterol. Se realiza la entrega de artículos para el cuidado de la salud: Preservativos, Patillas reveladores de Placa dentobacteriana, Cepillos de dientes, Desparasitantes.	200	Mayo
2	Campañas de Salud reproductiva	Personal Operativo, Control y Calidad	Orientación Salud reproductiva, Enfermedades Infectocontagiosas.	150	Febrero
3	Programa API PREVENIMSS	Actualización de esquema de vacunación (tétano, influenza). Orientación Sexualidad y Reproducción, Orientación en Salud bucal, Orientación en	La Atención Preventiva Integrada (API). Consiste en la realización de las medidas preventivas Medición de: Peso, Talla, Cintura, Tensión Arterial, Glucosa, Colesterol. Se realiza la entrega de artículos para el cuidado de la salud: Preservativos, Patillas reveladores de Placa	323	Noviembre

		Salud Nutricional, Detección Oportuna de Cáncer. Detección de nivel de glucosa y colesterol.	dentobacteriana, Cepillos de dientes, Desparasitantes.		
--	--	---	---	--	--

Creciendo +: El programa creciendo Maz, está enfocado al desarrollo profesional. Académico y humano de nuestros colaboradores y sus familias. Esto se hace mediante programas de capacitación internos y externos, programa enfocado al empoderamiento de la mujer, desarrollo de habilidades gerenciales, becas para concluir estudios profesionales y apoyos económicos en pro a gastos escolares de hijos de nuestros colaboradores.

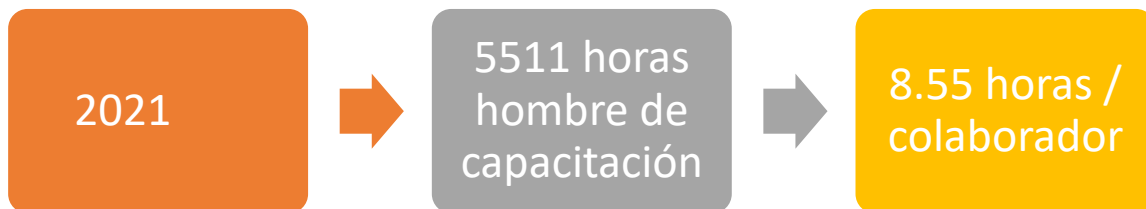
Actualmente contamos con 4 colaboradores becados para estudios de licenciatura, 3 colaboradores becados para estudios de preparatoria y dos colaboradores becados para estudios de posgrado.

De igual forma apostamos por el futuro de los niños mexicanos y contamos con 32 apoyos económicos a hijos de colaboradores con el objetivo de brindar una ayuda en los gastos escolares durante el año.

Dentro de nuestro programa de capacitación anual, contemplamos el desarrollo de nuestros colaboradores a nivel gerencial, durante el presente año dos colaboradores culminaron el programa de desarrollo de habilidades gerenciales ICAMI y actualmente contamos con 3 colaboradores que están por iniciar esta formación.

Otro de los programas que se promueven a nivel gerencial es el programa de alta dirección para empresas de la cadena agroalimentaria ADEA de IPADE, este 2021, una de nuestras colaboradoras a nivel gerencial se encuentra como participante de dicho programa formativo.

Promovemos el desarrollo profesional de las mujeres mediante capacitación, fomentando sus talentos y desarrollo de valores, espiritualidad y habilidades creativas. Desde el año 2017 trabajamos en colaboración con ANSPAC MAZATLÁN, para la implementación de programa mujer, el cual está orientado a la participación de las esposas y familiares mujeres de nuestros colaboradores. En este programa se promueve el desarrollo de valores familiares, fomento de la conciencia espiritual y desarrollo de habilidades creativas.



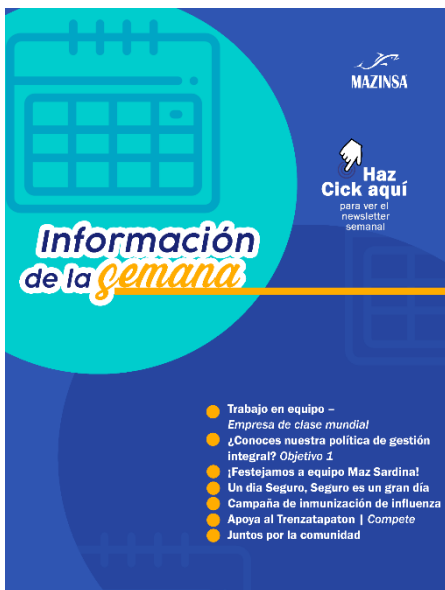
*Resumen de capacitación

Familia MAZINSA: programa enfocado a conciliar equilibrio el trabajo – familia y promover espacios recreativos y culturales, fomentando la convivencia entre colaboradores, familias y directivos.

Maz industrial, facilita que sindicato y colaboradores mantengan una estrecha relación en el sitio de trabajo, se otorgan las facilidades de tiempo, infraestructura y recursos para que los representantes de los trabajadores puedan operar de manera satisfactoria. Existe comunicación directa de la empresa y los representantes de los trabajadores ante el sindicato para solucionar y atender necesidades de nuestra gente.

Contamos con un **contrato colectivo de trabajo**, así como las diferentes comisiones mixtas, las cuales fueron elegidas mediante un proceso de votación por parte de nuestros colaboradores.

En la empresa, brindamos espacios para que el personal exprese ideas de mejoras, opiniones, posturas y sugerencias. Asimismo, se brinda información sobre cambios o situaciones relevantes de la organización. Contamos con un **procedimiento de comunicación interna** cuyo objetivo es asegurar que los mecanismos de comunicación interna y externa, brinden información oportuna y suficiente a los colaboradores y grupos de interés.



El área de Capital Humano se encarga de coordinar y gestionar la comunicación de cambios o situaciones de la empresa que deban ser comunicadas a los colaboradores, mediante los distintos mecanismos de comunicación interna, durante el 2021 como parte de un proceso de transformación hemos reforzado nuestra estrategia de comunicación organizacional, alineándonos a la imagen corporativa de GRUPO PINSA e integrando diversos temas como son: Gente, Políticas y procedimientos, Salud, Seguridad industrial, Eficiencia y responsabilidad social. Este año se lanzó una nueva herramienta de comunicación “Newsletter MAZINSA” con el objetivo de formalizar los mensajes que la empresa desea hacer llegar a los colaboradores

e integrarlos en un solo boletín. Esta Newsletter es enviado semanalmente por correo electrónico y difundido mediante pantallas de comunicación interna que se encuentran instaladas en planta.

Contamos con un **procedimiento sobre el uso de buzón de mejoras** en donde se detalla el protocolo a seguir en caso de alguna denuncia, así como los tiempos de resolución, según la sugerencia u opinión de mejora expuesta de nuestros colaboradores o grupos de interés

Contamos con una **auto declaración de buenas prácticas sociales** en donde exponemos el compromiso a la no discriminación, no trabajo infantil, igualdad de remuneración, no trabajos forzados, libertad de asociación sindical y salarios dignos.

Anualmente realizamos una **autoevaluación de cumplimiento de leyes sociales y laborales** por parte de representantes de los trabajadores y de la empresa para verificar cada año que se estén cumpliendo con los principios de la ley federal del trabajo, Código ETI y declaración de los derechos humanos.

Se otorgan las mismas oportunidades de crecimiento y desarrollo personal y profesional tanto a hombres como mujeres. Contamos con canales formales de denuncia, en caso de que se presenten posibles casos de discriminación.

Contamos con una política corporativa de puertas abiertas y anti represalias, la cual tiene como objetivo fomentar la participación de nuestros colaboradores sobre las prácticas y condiciones de la empresa facilitando la fluidez en la información y solución de dudas y/o dificultades, así como demostrar transparencia y apertura entre estos y la línea directiva.

Apoyamos a los colaboradores próximos a pensionarse en el trámite y gestión de su pensión, mediante asesorías y orientación específica sobre su caso en particular.

Maz Industrial cuenta con prestaciones según la normatividad nacional y sueldos superiores a lo que establece la ley. Anualmente se realizan aumentos salariales en todos los niveles. Además de las prestaciones por ley, se otorgan beneficios de alimentación, lavandería y transporte a los colaboradores.



Realizamos una evaluación de clima laboral anualmente, para conocer la satisfacción de nuestros colaboradores respecto a: Trabajo en equipo, Capacitación, Sueldos y prestaciones, reconocimiento, actitud y servicio, Liderazgo, productividad, condiciones de trabajo, organización, comunicación, objetivos, motivación, resultados y sentido de pertenencia.

A nivel gerencial, se realiza una **evaluación de desempeño basada en objetivos anuales** establecidos por la empresa, la cual se toma como base para otorgar incentivos salariales.

Con el objetivo de colaborar en el equilibrio trabajo – familia, la empresa ha otorgado días de descanso adicionales a los establecidos por la ley, con el fin de que los colaboradores cumplan con compromisos personales y familiares.

Los colaboradores trabajan las horas extra únicamente como lo marca la ley nacional, asegurando de esta forma que sus jornadas de trabajo no son excesivas y que sus descansos son suficientes.

Para Maz Industrial es muy importante que nuestros colaboradores se sientan parte importante de nuestra familia, por lo que nos permitimos apoyar a aquellos colaboradores que se encuentren en alguna situación vulnerable, específicamente durante el fallecimiento de algún familiar directo y en casos de gran importancia como el nacimiento de un hijo. En apoyo a estas situaciones otorgamos apoyos económicos, cuando nuestros colaboradores soliciten esta ayuda.

Ante la actual pandemia los eventos masivos a nuestros colaboradores han disminuido, colocando como prioritaria la salud de nuestra gente, sin embargo, ante esa situación, hemos optado por estrategias seguras para no pasar desapercibidos estos días importantes y reconocer a cada uno de nuestros integrantes.

A continuación, se presenta un gráfico en donde se detallan los eventos y festividades que actualmente celebramos.

MES	EVENTO	DIRIGIDO A:
ENERO	DIA DE REYES	TODO EL PERSONAL
MARZO	DIA DE LA MUJER	TODAS LAS COLABORADORES
MAYO	DIA DE LAS MADRES	COLABORADORAS MAMÁS
JUNIO	DIA DEL PADRE	COLABORADORES PAPÁS
NOVIEMBRE	ALTAR DE MUERTOS	TODO EL PERSONAL
NOVIEMBRE	ARRANQUE DE TEMPORADA	TRIPULACIONES Y TALLERES
NOVIEMBRE	ENTREGA DE RECONOCIMIENTOS DE ANTIGÜEDAD	TRIPULACIONES
DICIEMBRE	ENTREGA DE RECONOCIMIENTOS DE ANTIGÜEDAD	TODO EL PERSONAL QUE CUMPLE LUSTROS DE PRESTACIÓN DE SERVICIOS A LA EMPRESA

*Tabla donde se muestran los distintos eventos y celebraciones para colaboradores.

Implementación de la cultura de responsabilidad social individual.

Como parte de nuestro proceso de responsabilidad social, anualmente contamos con asesorías personalizadas encaminadas a mejorar nuestros procesos y documentos referentes a la RSE en cada uno de sus ámbitos.

Durante 9 años hemos venido trabajando de la mano con YPM Consultores, acreditados por el centro mexicano para la filantropía.

En el transcurso del presente año 2021, hemos tenido 14 asesorías virtuales, sumando un total de 33.5 horas enfocadas a trabajar en nuestros programas, manuales, procedimientos e indicadores internos y aquellos relacionados a certificaciones.



| **Comunidad**


MAZINSA
MAZ INDUSTRIAL S.A. DE C.V.

Comunidad



Compromiso con la educación

Impulsamos la educación con criterios de equidad que permitan que un aprendizaje adecuado, fomentando el desarrollo de competencias necesarias para la vida y el trabajo.

Es por ello que Contribuimos con el desarrollo educativo de los hijos de nuestros colaboradores, contamos con 14 apoyos económicos por una cantidad fija mensual, para coadyuvar en la economía familiar y brindar un apoyo en los gastos educacionales de nuestras familias.

Como un compromiso hacia la comunidad, brindamos apoyo educativo para la culminación de estudios desde primaria hasta posgrado, en colaboración con fundación PINSA.

Del mismo modo colaboramos en el fortalecimiento de las nuevas generaciones de profesionales sumando en compartir experiencia en el campo laboral profesional con la UNIVERSIDAD AUTÓNOMA DE SINALOA-FACULTAD DE TRABAJO SOCIAL donde se realiza participación en paneles, ponencias, exposición de instrumentos de trabajo en el área de Trabajo Social Empresarial y cultura de la responsabilidad social.

Del mismo modo a través de una capacitación bilateral comprometidos con el fortalecimiento de las instituciones que forman parte de nuestra comunidad, participamos con el Colegio De Peritos Trabajadores Sociales A.C en la impartición de talleres en temas sociales como:

- Trabajo social y comunidad
- Equidad de genero
- Peritaje social.
- familia
- salud y bienestar

Fortalecimiento de la comunidad

Buscamos contribuir con acciones que permitan el desarrollo de nuestra comunidad mediante el fomento a la educación, salud y cuidado del medio ambiente, manteniendo canales de diálogo con nuestros grupos de interés.

En este tenor mantenemos un canal de comunicación directa con las instituciones de nuestra comunidad local asociaciones civiles, ONG, instituciones educativas y de asistenciales con fines sociales y humanitarios, trabajando en conjunto para la implantación de directrices que guíen al desarrollo comunitario. En este sentido siendo promotores del dialogo, mantenemos canales de comunicación formales para la recepción de sus solicitudes, inquietudes y mejoras a las necesidades manifestadas de nuestra comunidad

interna y externa, de la misma forma mantenemos una comunicación y relación sana con organizaciones sindicales, la cual nos representa en cumplimiento a los estatutos establecidos en común acuerdo.

Durante el año 2021 hemos contribuido a la generación de nuevos empleos, así como el mantenimiento de una plantilla fija activa, con un total de 71 empleos de nueva creación, teniendo la plantilla total con 644 colaboradores activos parte de las empresas Maz industrial y Maz sardina.

Alianzas

Maz industrial participa activamente con instituciones que forman parte de la comunidad periférica contribuyendo con organizaciones que benefician a nuestras comunidades.

- ASILO DE ANCIANOS MAZATLÁN “LA INMACULADA”

Con el compromiso de salvaguardar con la integridad física y emocional de nuestros adultos mayores, en solidaridad con instituciones de asistencia social parte de nuestra comunidad, apoyamos de manera constante para mejorar las condiciones de su habitar y por ende elevar su calidad de vida.

En el presente año se otorgó apoyo en especie con aproximadamente 60kg de cárnicos diverso, así como 350 artículos de despensa en abarrotes.

Así mismo se realizó colecta al interior de la empresa obteniendo fondo para la compra de artículos de aseo personal para nuestros adultos mayores, entregando un total de 135 artículos.

- INSTITUTO MEXICANO DEL SEGURO SOCIAL

A través del área de Trabajo Social de la empresa mantenemos relación estrecha con las direcciones y jefaturas de cada clínica de atención a la salud y hospital del Instituto Mexicano del seguro social que atiende especialidades, gestionando los casos médicos prioritarios.

Somos parte del comité de apoyo subdelegación llevando a cabo juntas tripartitas con el fin de atender las peticiones que presenten el/los representantes de los grupos organizados. Durante las reuniones de trabajo se promueve la participación de los responsables de las áreas institucionales para la atención de las mismas.

De igual forma por contingencia sanitaria COVID19 con el fin de evitar la propagación y en la medida de lo posible reducir las vías de contagio, se mantiene estrecha relación para el tratamiento de los casos, así como la orientación en relación al trámite de las incapacidades, medidas preventivas al interior y exterior de la empresa.

Así mismo con la jefatura de Trabajo Social y los Departamentos de atención y orientación apoyando con campañas de prevención de enfermedades, platicas a colaboradores, campañas de vacunación, revisiones de seguridad y cursos de capacitación en materia de salud y seguridad laboral.

- INSTITUCIONES DE ATENCION DE ADICCIONES

Trabajamos de la mano con organizaciones civiles y centros de rehabilitación en la prevención y el tratamiento de las adicciones.

En apoyo a la labor tan importante que realizan estos centros, nos sumamos en su labor con donativo económico permanente para el centro de integración juvenil de Mazatlán, quienes trabajan en pro de la prevención y tratamiento de adicciones. Así mismo nos brindan atención focalizada y personalizada en un nivel preventivo con platicas, jornadas de prevención, Manejo del estrés, salud mental y en casos específicos que requieren de atención y tratamiento.

- SECRETARIA DE SEGURIDAD PUBLICA

La policía municipal de Mazatlán es una fuerza de seguridad que tiene la tarea y el objetivo de mantener el orden público y la seguridad ciudadana. En reconocimiento a su valiosa contribución a la sociedad, en el marco del día del policía del presente año, nos sumamos a tan merecido reconocimiento realizando un donativo para su festejo. Ello contribuye al compromiso y sentido de pertenencia a nuestra comunidad.

- CRUZ ROJA MEXICANA

Institución humanitaria líder nacional en la movilización y vinculación social a través de redes solidarias comunitarias, de voluntariado y donantes para dar respuesta a las necesidades de las personas, contribuyendo a la creación de una cultura de prevención y cuidado de la salud.

Mantenemos vínculo con cruz roja Mazatlán, para la capacitación en diversos temas de salud, emergencias y primeros auxilios fomentando la capacidad en nuestros colaboradores de proceder en caso de algún siniestro dentro y fuera de la empresa. Así mismo anualmente realizamos colecta para la obtención de fondos en beneficio a Cruz Roja.

Contribución al medio ambiente

Con el fin de contribuir de manera tangible al cuidado del medio ambiente lanzamos una convocatoria a nivel corporativo para la limpieza de áreas naturales específicamente nuestras playas, obteniendo una excelente respuesta en la participación de nuestra comunidad laboral. En el evento participaron todas las empresas del corporativo PINSA entre ellas Maz industrial y Maz sardina.

La basura común de los productos que consumimos conforma la mayor parte de los desechos que encontramos en el mar.

OPERADORA Y ADMINISTRADORA DE PLAYAS DE MAZATLÁN(OAP) es una Institución encargada del mantenimiento y limpieza de nuestras playas con el objetivo es reducir la cantidad de desechos en el mar provenientes de fuentes terrestres o marítimas.

Sumando esfuerzos al mejoramiento de las condiciones ambientales, el presenta año se donó un tramo de maya de chichorro la su colocación en una desembocadura de agua pluvial esto el fin que los desechos sólidos queden atrapados para poder retirarlos y darle un manejo ecológico.

Desde el año 2013 colaboramos con otras empresas socialmente responsables de la localidad en conjunto, creando una asociación sin fines de lucro la cual se denomina COMPETE.

En el programa se involucra a todos los colaboradores de las empresas que integran el grupo y a sus familias, con la instalación de centros de acopio en cada sitio de trabajo, así como apoyo de campañas.

Esta asociación tiene como finalidad promover la prevención y detección temprana del cáncer, además de brindar apoyos económicos para el tratamiento de niños con cáncer.

Se realizan donaciones en especie como lámparas, esterilizadores, básculas pediátricas, estetoscopios, licuadora industrial, tanque de oxígeno, juguetes, sillas de ruedas, manómetro, guantes, navajas, botas, entre otras cosas. El principal beneficiario de Compete es el Hospital Pediátrico de Sinaloa, con sede en Culiacán, en donde llegan pacientes sin seguridad social de todo Sinaloa.

De manera anual se realiza un evento llamado Trenzatapaton la cual tiene como objetivo la recolección de pet, tapitas y trenzas invitando a la comunidad mazatleca a participar, sin embargo todo el año somos centro de acopio de las campañas permanentes: Dona tapas y salva vidas, Trenzando sonrisas y Dona Pet y Salva al Planeta.

Voluntariado corporativo

El voluntariado corporativo tiene la finalidad de cumplir con una cultura de Responsabilidad Social Corporativa y objetivos del negocio, para el desarrollo social de la comunidad y empleados ya que nuestro compromiso como equipo de trabajo es brindar el apoyo dentro de la empresa y la sociedad por medio de donaciones en especie sin fines de lucro, esto nos da la pauta para la búsqueda de ayuda mutua en empresas filiales que nos fortalecen como grupo.

Así mismo contamos con un programa de actividades del voluntariado en el cual se define las actividades a realizar de forma mensual en apoyo a distintas instituciones asistenciales,

educativas, deportivas, y comunidad periférica en general contribuyendo al desarrollo comunitario de la misma.

Este programa enmarca las horas hombre invertidas, acciones realizadas y recursos destinados hacia la actividad programada; todo ello con el fin de retribuir a la comunidad a la cual formamos parte.

Contamos con uno o dos representantes de cada área que integran nuestro comité de voluntariado corporativo, mismos que participan tanto en la donación como en las actividades de obtención de fondos y entrega de apoyos.

Los programas del voluntariado corporativo que se implementan son:

- Adopta una escuela:

Sumamos esfuerzos con las instituciones educativas encargadas de salvaguardar el derecho a la educación de nuestros niños. A través de la participación en actividades en beneficio de la mejora en las condiciones físicas y sociales contribuimos a mejorar su entorno social y por ende el mejoramiento de la calidad de vida.

- Humanízate:

Es un programa donde tenemos acercamiento con instituciones sociales sin fines de lucro, para ofrecer tiempo de esparcimiento, compañía y donaciones, en beneficio de la misma institución.

Desarrollo tecnológico y científico

Maz industrial contribuye al desarrollo científico y tecnológico a través de la vinculación con distintas instituciones que favorecen la investigación científica para contribución de una actividad pesquera sustentable, así mismo comprometidos con el cuidado de los recursos naturales y absoluto respeto por la flora y la fauna endémicos.

- **FIDEMAR:** Financiamiento de Programa de Observadores Científicos a bordo, con el objetivo de promover una pesca responsable, así como documentar todo evento a

bordo de la flota. La difusión de los resultados obtenidos de los trabajos e investigaciones, se publica en la revista “El Vigía” que a la fecha cuenta con 42 ejemplares que son distribuidos entre el sector oficial, académico, estudiantil y empresarial relacionados con la pesquería del atún en México y otros países. Desde 1998 se ha realizado en 17 ediciones el “Foro Nacional sobre el Atún”, en el que participan industriales, autoridades del sector, funcionarios de la banca, estudiantes e investigadores de los diferentes centros de investigación de México y otros países.

- **INAPESCA:** investigación y evaluación de las condiciones del ecosistema, recursos, para una pesca sustentable.
- **CONAPESCA:** elaboración de fichas técnicas para el manejo pesquero.
- **COMITÉ TECNICO DE PELÁGICOS MENORES:** trabajo en conjunto en investigación para favorecer la pesca sustentable.
- **CICIMAR:** centro interdisciplinario de ciencias marinas, apoyo para la creación del modelo eco sistémico ECOPATH.
- **CIBNOR:** centro de investigaciones biológicas del noroeste, contribución con el programa TIME CERO técnicos que registra datos para el conocimiento del área geográfica, condiciones del ecosistema (temperatura, características del suelo, sedimentos, profundidad del lance) y fauna marina.



Medio
ambiente


MAZINSA
MAZ INDUSTRIAL, S.A. DE C.V.

Preservación y cuidado del medio ambiente

La sustentabilidad depende del uso responsable de los recursos naturales, la protección al medio ambiente y el cuidado de la naturaleza, es por ello que Maz Industrial contribuye al equilibrio entre el consumo y la capacidad del planeta para generar sus recursos.

La responsabilidad social empresarial es el compromiso adquirido por Maz Industrial, S.A. de C.V. para alcanzar sus objetivos de negocio con acciones responsables y crecimiento sustentable para todas las partes interesadas, compartiendo con las mismas el respeto humano, ético, social y por el medio ambiente.

Es por esto que Maz Industrial desarrolla el presente Manual de Estándares éticos ambientales para el ámbito de preservación y cuidado al Medio Ambiente y así establecer su compromiso con la sustentabilidad ambiental.

Cumpliendo con los requerimientos y necesidades de la competitividad global en la que estamos inmersos y tomando en cuenta que para dar continuidad y asegurar el futuro de las próximas generaciones Maz Industrial promueve políticas para lograr estos objetivos aunado a la pronunciación de su Decálogo Ambiental.

En MAZ INDUSTRIAL fomentamos un visible compromiso y responsabilidad medioambiental, generando con diversas actividades, procedimientos y certificaciones ambientales el cuidado del medio donde nos encontramos establecidos y el entorno que nos rodea teniendo únicamente la finalidad del cuidado de los recursos naturales de una manera sustentable para el aprovechamiento consiente de las futuras generaciones.

Realizamos identificaciones de aspectos ambientales con el propósito de impartir un seguimiento favorable al medio ambiente como también se realiza la inspección de las actividades operacionales de MAZ INDUSTRIAL con la única finalidad de priorizar el gigantesco mundo del cuidado medioambiental, llevando a cabo acciones de concientización ambiental y campañas de remediación en conjunto con diferentes instituciones, personal interno y sociedad en general.

Así mismo impulsamos Metas Ambientales realizadas gradualmente en cada una de las actividades operacionales de nuestra empresa, manteniendo un desempeño ambiental ético mediante el seguimiento al cumplimiento de las legislaciones aplicables y estableciendo parámetros internos para el estricto cumplimiento a los requerimientos internacionales para que cada una de las actividades sean sustentables.

Nuestro consumo de productos y servicios son procedentes de industrias amigables con el medio ambiente, llevamos a cabo un manejo integrado de los residuos sólidos urbanos, acordamos con empresas responsables y legalmente establecidas que realizan disposición final de residuos peligrosos así mismo contamos con estándares de emisiones de gases de efecto invernadero en cumplimiento con los protocolos internacionales enfocados a la optimización y reducción de las actividades que impactan este indicador, esto, con la misma finalidad, el cuidar el medio ambiente, evitar grandes cambios de cambio climático y el cumplimiento con lo establecido en legislación ambiental.

Maz industrial consiente de que dentro de sus operaciones se debe de manejar de manera ética y profesional en cada una de las actividades que se desarrollan en las operaciones de las diferentes plantas y también interesado en el desempeño de sus colaboradores mantiene un programa de capacitación en materia ambiental para que todos los programas ambientales lleguen a cada uno de los integrantes del equipo y que también trascienda con sus familias. Actualmente se cuenta con programas de concientización, así como de aprovechamiento eficiente de los recursos como:

- **Mazinsa en verde (con corazón por su gente)**

En la cocina se generan impactos ambientales, lógicamente los recursos necesarios para esta actividad son agua, energía (utilizada para el sistemas de iluminación, eléctricos, equipos de climatización), gas, (la mayoría proveniente de la quema de combustibles fósiles) almacenes y un grupo importante de útiles para la propia labor realizan; por tanto, se hace necesario la elaboración de un plan de acción que los elimine o minimice, de forma tal que

se pueda alinear con el entorno ambientalmente sostenible que exige la instalación, el destino y el país. Y sus objetivos son:

1. Generar y Crear conciencia ambiental.
2. Establecer revisiones mensuales por parte del comité responsable, para mantener los estándares éticos en el manejo saludable de los alimentos y áreas del comedor.
3. Reducción del consumo de los recursos energéticos (electricidad, gas)
4. Reducción del consumo de agua.
5. Disminuir al máximo la emisión de residuos líquidos.
6. Llevar a cabo correctamente la clasificación de los desechos.



La gestión ambiental en Maz Industrial, nace con la participación en el Programa Nacional de Auditorías Ambientales, promocionado por la PROFEPA dando como resultado la obtención del Certificado de Industria Limpia, que se tienen refrendos desde el 2007 cada dos años evaluando la conformidad mediante la visita de unidades de verificación acreditadas ante la Entidad Mexicana de Acreditación y Avaladas por la Procuraduría Federal para la Protección al Ambiente; esta certificación a servido como base para las certificaciones para todas las certificaciones con las que se cuentan.



Maz industrial consciente de la problemática global del cambio climático implementa instrumentos de autorregulación avalados por instituciones internacionales para la evaluación y mitigación de los efectos de la huella de carbono como Ruby Canyon México, obteniendo un dictamen de verificación positivo en cuanto a la veracidad de la información declarada ante las dependencias gubernamentales.

Índice de contenidos de Global Reporting Initiative (GRI)

Contenidos básicos generales

ESTRATEGIA Y ANALISIS

G4-1, G4-2 Carta del director General. (pág. 2)

PERFIL DE LA ORGANIZACIÓN

G4-3 Nombre de la organización (pág. 5)

G4-4 Marcas, productos y servicios más importantes de la organización (pág.6)

G4-5 Lugar donde se encuentra la sede de la organización (pág. 5)

G4-6 Países en los que se desarrollan actividades relevantes (pág. 7)

G4-8 Mercados en los que opera (pág. 7)

G4 -9 Escala de organización en términos de ventas (pág,7)

PARTICIPACIÓN EN INICIATIVAS EXTERNAS

G4-15 Iniciativas de carácter económico ambiental y social a la que la empresa se ha suscrito o ha adoptado. (pág. 8,40,44)

PARTICIPACIÓN DE LOS GRUPOS DE INTERÉS

G4-24 Grupos de interés vinculados a la organización (pág. 8,40,44)

ÉTICA E INTEGRIDAD

G4-56 Valores, principios, estándares y normas de la organización, tales como códigos de conducta o códigos éticos. (pág.17-20)

G4-57 Mecanismos internos y externos de asesoramiento en pro de una conducta ética y lícita. (pág.19-24)

G4-58 Mecanismos internos y externos de denuncia de conductas poco éticas o ilícitas (pág. 19-24)

DIMENSION SOCIAL

CAPACITACIÓN Y EDUCACIÓN

G4-LA9 Horas de capacitación anuales (pág. 27-33)

G4-LA10 programas de gestión de habilidades y formación continua (pág.26-36)

DERECHOS HUMANOS

G4 - HR2 Formación de los empleados sobre derechos humanos (pág. 21)

TRABAJO INFANTIL

G4 - HR5 Medidas contra la explotación infantil (pág.27,33,38)

MEDIDAS DE SEGURIDAD

G4-HR7 Formación del personal en seguridad (pág. 27-33)

DIMENSION AMBIENTAL

ENERGÍA

G4-EN3 Consumo energético Interno (pág. 47-50)

G4-EN4 Reducción del consumo energético (pág. 47-50)

AGUA

G4-EN8 Captación total de agua según la fuente (pág. 40-50)

Contacto

M.A. Rosina Fabiola Camacho López

Gerente de Capital Humano y Coordinador RSE

Correo Electrónico: coordinaciónrse@mazindustrial.com

Se encuentra prohibida la reproducción total o parcial de este documento.



